

**LB Kloak & Entreprenør**

# ESG

## RAPPORT 2025

Ansvar for i dag – værdi for i morgen



MILJØ



SOCIALE FORHOLD



LEDELSE

## Indholdsfortegnelse

Forord	side 3
Faktaboks	side 4
Om os og om vores rapport	side 5
Vores arbejde i dagligdagen	side 6
FN Verdensmål som vi støtter	side 7
Dobbelt væsentlighedsvurdering	side 8
Vore værdier for bæredygtighed	side 9
Forretningsplatform og højdepunkter	side 10
Miljø påvirkning, i dybden med E	side 11
Sociale nøgletal, i dybden med S	side 14
Ledelsesstruktur, i dybden med G	side 15
Bilag og ESG nøgletal	side 16





## Forord: Bæredygtighed skaber langsigtet værdi

Det er med stolthed og glæde, at vi præsenterer vores første ESG-rapport – et vigtigt skridt på vores rejse mod en bæredygtig fremtid.

Siden vores etablering i 2006 tilbyder vi alle opgaver indenfor entreprenørarbejde og kloakarbejde. Derudover har vi mange års erfaring i nedsivningsanlæg samt spuling.

Vi ønsker nu at kaste lys på det, vi allerede gør rigtigt, de initiativer vi har iværksat, og bruge denne rapport som en baseline til at forstå vores ståsted og planlægge vores næste skridt.

Selvom vi endnu ikke har sat specifikke mål, er vi fast besluttet på fortsat at arbejde målrettet for at gøre en positiv forskel for miljøet, samfundet og vores virksomhed.

Denne rapport skal kortlægge vores nuværende praksis og fungere som fundament for vores fremtidige indsats indenfor bæredygtighed.

Vi har som mål at måle og kommunikere vores fremskridt, identificere muligheder for forbedringer og sikre, at vi opfylder vores forpligtelser over for vores interessenter.

Vi håber, at rapporten vil inspirere og give indblik i vores engagement for en bedre fremtid for vores kunder, medarbejdere og samfund.

Med venlig hilsen

**Louis Bonde**  
Autoriseret Kloakmester

April 2026

Faktaboks:		
Grundlagt		Etableret i branchen siden 2006
Virksomhedsnavn:		<b>LB Kloak &amp; Entreprenør ApS</b>
Adresse:		Øster Vase 7, 9280 Storvorde
Virksomhedsform:		Anpartsselskab
CVR:		35650490
Branche:		431200: Forberedende Byggepladsarbejder
NACE:		43.12
Balancesum Mio.:	DKK	2.395 (=EUR 321)
Antal ansatte FTE:		2
Beregnete nøgletal i Ton:		
Samlet CO <sub>2</sub> -e		189
CO <sub>2</sub> -e per ansat:		95
CO <sub>2</sub> -e intensitet:		32,5
CO <sub>2</sub> -e per m <sup>2</sup> :		1,89



## Om LB Kloak & Entreprenør ApS

LB Kloak & Entreprenør ApS er en autoriseret kloakmester og entreprenør beliggende i Storvorde nær Aalborg og Klarup.

Med mange års erfaring tilbyder vi professionelle løsninger inden for både kloakarbejde og entreprenørservices, herunder omfangsdræn, nedsivningsanlæg og minirensningsanlæg. Vi sikrer, at alle opgaver udføres i overensstemmelse med gældende lovgivning og de nyeste krav.

Vores team leverer kompetent rådgivning og skræddersyede løsninger til kunder, uanset opgavens størrelse. Vi sætter en ære i at levere kvalitet i alt, hvad vi gør, og vi stræber efter at sikre tilfredse kunder. For os er intet for stort eller småt.

Vi er specialiseret i alt fra nye anlæg og renoveringer til fejlfinding og reparation af kloakker, og vi anvender moderne udstyr til effektiv udgravning.

Som en ansvarlig aktør i byggebranchen er vi engagerede i at minimere vores miljøpåvirkning og implementere bæredygtige løsninger i alle vores projekter.

Vi samarbejder tæt med vores kunder for at sikre, at deres behov og forventninger opfyldes, samtidig med at vi fremmer gode miljøpraksisser.

## Om vores første bæredygtighedsrapport

Vi er stolte medlemmer af Brancheforeningen Danske Kloakmestre, en forening med ca. 400 kloakmestre – en forening, der står som din garanti for kvalitet og ansvarlighed. Som del af dette stærke fællesskab arbejder vi målrettet på at levere holdbare, professionelle og fremtidssikrede løsninger, forpligtet til faglighed, ordentlighed og løbende udvikling.

Brancheforeningen Danske Kloakmestre har udviklet en skabelon for ESG-rapportering til brug for foreningens medlemmer. Skabelonen er udviklet i samarbejde med Kongsvad GTM.

ESG-opgørelsen er udarbejdet efter Basismodulet i den frivillige SMV-standard for bæredygtighedsrapportering (VSME) og på individuel basis. I vores bestræbelser på at forbedre og dokumentere vores miljømæssige indsatser følges GHG-protokollen, og vi har struktureret vores dataindsamling i Scope 1, 2 og 3 - via Klimakompasset.

Selvom vi følger Basismodulet i VSME, har vi valgt også at inkludere udvalgte Scope 3-data, især for indkøb af produkter og services, brændstof og affaldshåndtering, da vi finder dette er afgørende for at opnå et helhedsorienteret billede af vores miljøpåvirkninger.

Denne første bæredygtighedsrapport følger brancheforeningens skabelon og vil fungere som et fundament for vores fremtidige forbedringsmål samt hjælpe os med at måle og kommunikere vores fremskridt inden for bæredygtighed.

Denne rapport præsenterer resultaterne af vores baseline for 2025 og er udarbejdet primo 2026.

*Pas på vandet!*



## Vores arbejde i dagligdagen. Værdikæden ved kortlægning af egne aktiviteter

I vores bestræbelser på at optimere driften og levere den bedste service til vores kunder er det afgørende at have et klart overblik over vores daglige aktiviteter. En kortlægning af vores værdikæde hjælper os med at forstå og dokumentere alle de aktiviteter, vi udfører – fra leverandører, til vores egne aktiviteter og videre til aktiviteter tættere på slutkunderne.

Uanset om vi arbejder med spildevand eller regnvand, forbliver de centrale opgaver og processer ens. Det er i detaljerne, vi kan finde muligheder for forbedringer. Ved at analysere disse aktiviteter kan vi identificere måder at optimere ressourcer, reducere omkostninger og forbedre effektiviteten på.

	<b>Aktiviteter fra leverandører siden (Opstrøms)</b>	<b>Egne aktiviteter</b>	<b>Aktiviteter tættere på slutkunden (Nedstrøms)</b>
<p><b>Fokus på opgaven.</b>            To typer opgaver under "samme tag" kræver forskellige kompetencer, dog med meget lighed i opstrøms, egne og nedstrøms aktiviteter.</p> <p><b>Spildevands håndtering:</b>            Omfatter aktiviteter som opsætning af kloakspærre og andre relevante foranstaltninger.</p> <p><b>Regnvands håndtering :</b>            Fokuserer ofte på aspekter som biodiversitet og effektiv vandforvaltning.</p>	<p><b>Leverandører:</b>            Fremskaffelse af råmaterialer som rør, fittings, og udstyr fra leverandører.</p> <p><b>Materialelager:</b>            Opbevaring og styring af materialer og værktøjer, som er nødvendige for projekterne.</p> <p><b>Teknologi:</b>            Investering i moderne teknologi og udstyr til inspektion og udførelse af kloakarbejde.</p>	<p><b>Udførelse af arbejde:</b>            Planlægning, lægning/ det fysiske arbejde, reparation og vedligeholdelse af kloaksystemer. Endvidere etablering af nye anlæg.</p> <p><b>Inspektion:</b>            Udførelse af tv-inspektioner og vurderinger af kloaksystemernes tilstand.</p> <p><b>Kvalitetskontrol:</b>            Sikring af at arbejdet lever op til gældende standarder og krav.</p>	<p><b>Kundeservice:</b>            Opfølgning på udførte opgaver, håndtering af garantier og vedligeholdelsesaftaler.</p> <p><b>Markedsføring:</b>            Salg og markedsføring af tjenester til både nye og eksisterende kunder.</p> <p><b>Feedback og forbedring:</b>            Indsamling af kundefeedback for at forbedre de tilbudte tjenester og processer.</p>

Værdikæde kortlægning giver os også en mulighed for at koble de specifikke opgaver til vores KLS-system (KvalitetsLedelsesSystem). Ved at integrere disse data skaber vi et mere strømlinet workflow og sikrer, at vores processer ikke kun er effektive, men også i overensstemmelse med de højeste standarder for kvalitet og bæredygtighed.

Værdikæde kortlægningen er et vigtigt redskab til at styrke vores virksomhed og forberede os på fremtidige udfordringer og muligheder inden for vandhåndtering.








### **Vores virksomhed som den er beskrevet i vores godkendte KLS system:**

*LB Kloak & Entreprenør ApS er autoriseret kloakmester og udfører autorisationskrævende kloakarbejde for private, firmaer og offentlige bygherrer. Vores kvalitetsledelsessystem (KLS) sikrer, at arbejdet er i overensstemmelse med gældende love.*

*Vi er tilsluttet Byggeriets Kvalitetskontrol for at sikre ekstern audit og certificering. Ledelsen har ansvar for implementering, opdatering og evaluering af KLS-systemet samt for at følge gældende bestemmelser. Virksomheden overholder lovgivningen, herunder autorisationsloven, byggeloven, miljøloven og arbejdsmiljøloven.*

## Indsatser, politikker og initiativer for omstilling til en mere bæredygtig økonomi (B2)

Vi anser de følgende FN Verdensmål som essentielle retningslinjer i vores bestræbelser på at skabe værdi i virksomheden og integrere bæredygtighed i vores kultur. Disse mål guider os i at træffe beslutninger, der fremmer en ansvarlig og bæredygtig økonomi. Vi er desuden meget opmærksomme på, at kvalitets- og kvalitetssikring kræver løbende uddannelse og autorisationer, hvilket vi prioriterer højt for at sikre rådgivning om mulige løsninger af højeste standard.

	<b>Rent vand og sanitet</b>	Vi har en direkte rolle i at sikre adgang til rent vand og ordentlig sanitet. Implementering af bæredygtige kloaksystemer kan reducere forurening og sikre, at spildevand behandles korrekt, hvilket er essentielt for folks sundhed og velvære.
	<b>Bæredygtige byer og lokalsamfund</b>	Målet om at gøre byer og bosættelser inkluderende, sikre, modstandsdygtige og bæredygtige indebærer, at kloaksystemer skal være effektive og tilpasset urbaniseringskrav. Bæredygtige løsninger kan forbedre livskvaliteten i byområder.
	<b>Ansvarligt forbrug og produktion</b>	Dette mål fremmer bæredygtige produktionsmetoder og effektiv ressourceanvendelse. Vi bidrager ved at minimere affald, fremme vand- og materialelegbrug samt sikre bæredygtig affaldshåndtering og rensning af jord og grundvand i vores kloak- og vandforsyningsarbejde.
	<b>Klimaindsats</b>	At tage klimaændringerne alvorligt er essentielt for bygge- og anlægssektoren, da den står for en stor del af de globale drivhusgasemissioner. Vi arbejder med løsninger, der nedsætter energiforbrug og fremmer klimatilpasning.
	<b>Anstændige jobs og økonomisk vækst</b>	Vi ønsker at gøre vores til, at skabe respekt og jobmuligheder inden for bæredygtig byggeri og således medvirke til økonomisk vækst og sociale fordele. Kvalificering og efteruddannelse af medarbejdere styrker både medarbejdernes trivsel og virksomhedens bæredygtighedsprofil.
	<b>Industri, innovation og infrastruktur</b>	Vi ønsker at påvirke udvikling af bæredygtig infrastruktur og fremme af innovation i byggematerialer og teknologier og herved forbedre både kvalitet og effektivitet i løsningerne.
	<b>Sundhed og trivsel</b>	Effektiv kloakering og sanitet er afgørende for at forhindre sygdomme og sikre offentligt helbred. Korrekt installerede kloaksystemer bidrager til et sundt indeklima og beskytter mod forurening, hvilket fremmer trivsel blandt beboere og brugere af bygninger.

## Dobbeltvæsentlighed (DMA)

Forud for denne rapport har vi gennemført en dobbelt væsentlighedsvurdering for at identificere og prioritere de mest relevante bæredygtighedsudfordringer for vores branche og medlemmer (ca. 400 kloakmestre i Danmark).

Analysen hjælper os med at identificere centrale udfordringer og muligheder og planlægge aktiviteter, der minimerer negative påvirkninger og fremmer bæredygtig udvikling. Vi stræber efter at optimere vores indsats og sikrer overholdelse af forpligtelser over for interessenter.

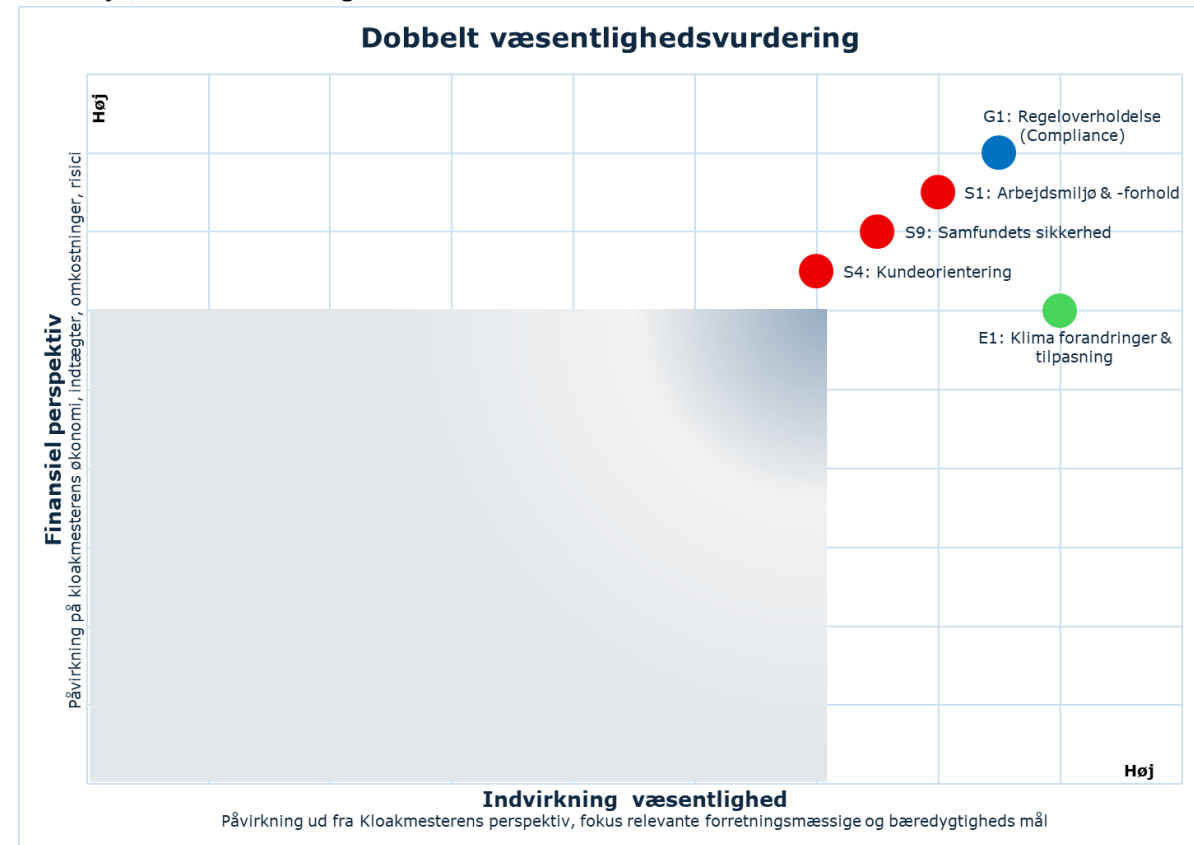
Vores prioriteringsliste er udviklet gennem arbejdsgrupper i Danske Kloakmestres bestyrelse. Vi sigter mod at fremme disse initiativer og forpligter os til at fokusere på bæredygtigheds mål for at skabe meningsfuld indflydelse i organisationen og samfundet.

### Bruttoliste:

<b>E1</b> Klima forandringer & tilpasning	<b>S1</b> Arbejdsmiljø & -forhold
E2 Energiforbrug	S2 Uddannelse & Træning
E3 GHG (GreenHouseGas) / CO <sub>2</sub> udledninger	S3 Lokalsamfundsengagement
E4 Forurening og skadelige stoffer	<b>S4</b> Kundeorientering
E5 Vandbesparelse	S5 Diversitet & Inklusion
E6 Biodiversitet & Ecosystemer	S6 Medarbejder engagement og udvikling
E7 Ressourceforbrug og bæredygtigt indkøb	S7 Medarbejder løn & rettigheder
E8 Affald	S8 Arbejdsforhold for arbejdere i værdikæden
E9 Genanvendelige materialer	<b>S9</b> Samfundets sikkerhed
E10 Lang levetid	
E11 Teknologisk Innovation	<b>G1</b> Regeloverholdelse (Compliance)
	G2 Ethiske standarder
	G3 Transparens
	G4 Risikostyring
	G5 Stakeholder-engagement
	G6 Produkt kvalitet & sikkerhed

Vores emner (fra vores bruttoliste herunder) blev vurderet på en skala fra 1-5, hvor handlinger med kritisk indflydelse blev vurderet til over 4,5. Vi vil løbende indsamle kommentarer på vores dobbeltvæsentlighedsvurdering for at sikre høj interessentinddragelse. Det ser vi som værende helt centralt for vores arbejde med risici og muligheder inden for miljø, sociale forhold og ledelse.

Som det fremgår af nedenstående oversigt inkluderer de væsentligste emner fra analysen regeloverholdelse, autorisationer, arbejdsmiljø, sikkerhed, kundefokus og klimatilpasning. Disse emner er vurderet som mest kritiske for vores forretning og interessenter, men repræsenterer ikke hele listen. Bruttolisten fremgår herunder til venstre.



## Vores ESG Hus, vores værdier for bæredygtighed

### Vores Værdier i Bæredygtighed

Når vi navigerer i bæredygtighedsagendaen, følger vi vores ESG værdi hus for bæredygtighed, hvor vi arbejder på tre grundpiller:

**Vær' en ven af miljøet** – Vi arbejder aktivt for at bekæmpe klimaforandringer og reducere vores miljøpåvirkning.

**Vær' en fremragende arbejdsplads** – Vi investerer i vores medarbejdere og deres udvikling, fordi vi ved, at vores største ressourcer er dem, der står bag vores produkter og løsninger.

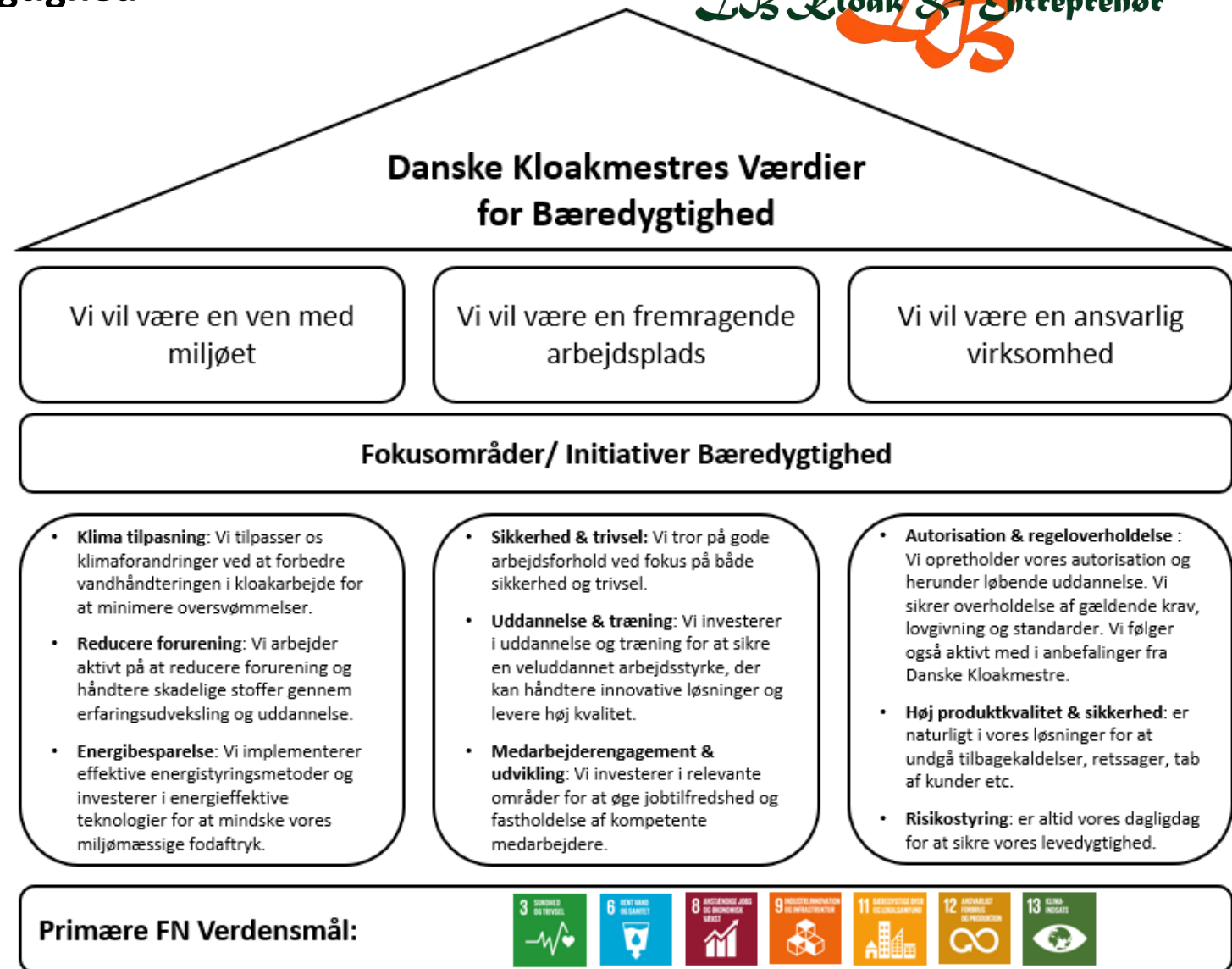
**Vær' en ansvarlig virksomhed** – Vi udfører vores forretning på en ansvarlig måde, der tager højde for både interne ambitioner og eksterne forventninger.

Disse principper styrker vores forpligtelse til at gøre en positiv forskel for mennesker, planeten og samfundet. Vi tror på, at bæredygtighed begynder indefra, og at vores indsats skaber værdi, der strækker sig langt ud over vores egne rammer.

I vores arbejde med bæredygtighed forpligter vi os også til at bidrage til FN's verdensmål:

- 3 (Sundhed og trivsel),
- 6 (Rent vand og sanitet)
- 8 (Anstændige jobs og økonomisk vækst),
- 9 (Industri, innovation og infrastruktur)
- 11 (Bæredygtige byer og lokalsamfund)
- 12 (Ansvarligt forbrug og produktion) og
- 13 (Klimaindsats).

Disse mål guider vores beslutninger og inspirerer os til at handle i overensstemmelse med vores værdier.



## Forretningsplatform og højdepunkter



Vi opererer primært i  
**Aalborg**  
området

Grundlagt i Kærsholm i  
**2006**

Total ton CO2e  
udledninger: 189  
Scope 1, 2 & 3

Vores speciale er:  
**Kloakarbejde**



”Ved deltagelse, aktiviteter og  
sponsorater indenfor idræt  
forsøger vi at **give noget tilbage til  
lokal samfundet**”

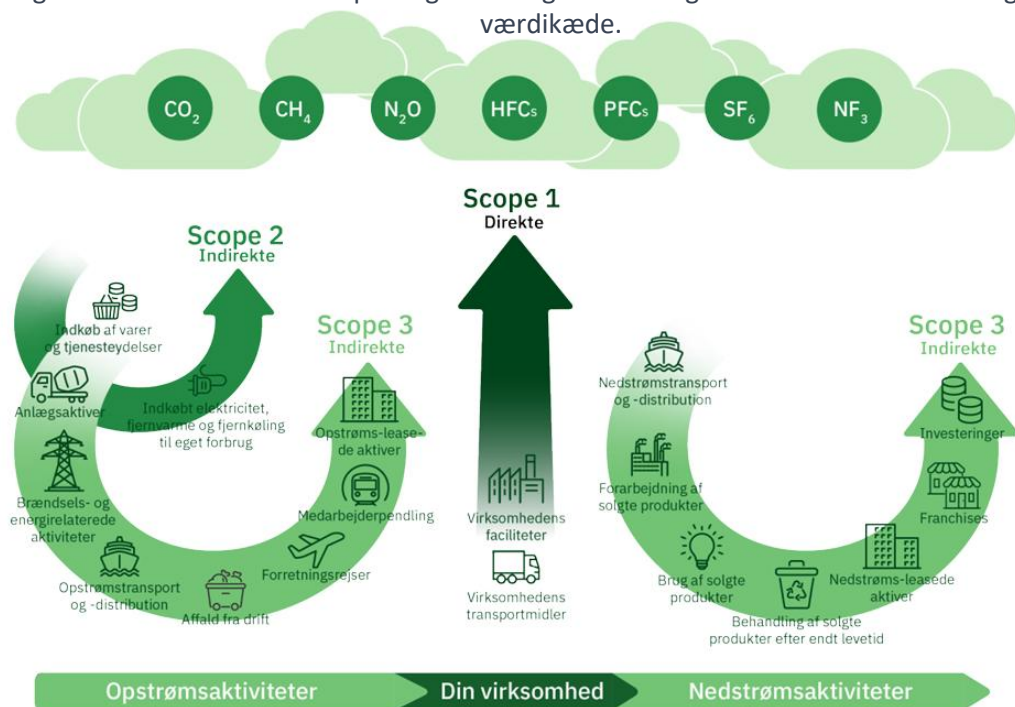
Vores engagement i FN's Verdensmål 3, 6, 8, 9, 11, 12 og 13 afspejler vores dedikation til at skabe varige positive påvirkninger for vores medarbejdere, miljøet og samfundet.



## Miljø påvirkning, i dybden med E-data

LB Kloak & Entreprenør ApS's samlede CO<sub>2</sub>e-udledning er opgjort til 189 ton i 2025. Heraf forklares 28 ton i Scope 1 og Scope 2, hvilket udgør 15% af vores samlede drivhusgas-emissioner (GHG), og som primært stammer fra elektricitet og brændstof til vores maskiner og biler. Vi ser Scope 1 og 2-emissioner som væsentlige, da de stammer fra operationelle aktiviteter, som vi kan påvirke direkte og lettere end Scope 3 emissioner.

Figur A: Overblik over Scopes og drivhusgasudledninger fra en virksomhed og dens værdikæde.



Kilde: Udvidet Vejledning Klimakompasset side 12

Virksomhedens samlede CO <sub>2</sub> e -udledninger		
Scope	Ton CO <sub>2</sub> e	Andel af udledning
Scope 1	27,6	15%
Scope 2	0,3	0%
Scope 3	161,4	85%
<b>Total</b>	<b>189,3</b>	<b>100%</b>

### Scope 1 og Scope 2

Nu har vi baseline defineret med ESG Rapporten for 2025. Herfra vil vi inden næste års rapport vurdere konkrete eller detaljerede målsætninger for reduktion af energiforbrug og dermed emissioner i Scope 1 og Scope 2.

### Analyse af værdikæden (Scope 3)

Vi har analyseret vores værdikæde for at få større indsigt i Scope 3 udledninger. Indkøb af varer og tjenesteydelser er som ventet den absolut største udledningspost for os (89%). På indkøb af materialer har vores top 3 leverandører informeret os om faktisk CO<sub>2</sub>e udledninger på vores indkøb (svarende til 70% i indkøbsværdi). Herudover har vi arbejdet primært vha. monetær angivelser.

- ◆ Det er vores ambition at gå i tæt dialog med top 1-5 leverandører af produktions relaterede indkøb for et tættere samarbejde dels på data udveksling dels om samarbejde om aktiviteter for nedbringelse af udledningerne.
- ◆ I samme ånd ønsker vi at få bedre data på affald generelt ved fokus på volumen af vores sorterede affald.

Vi arbejder med udgangspunkt i FN's verdensmål

- ◆ Nr. 6: Adgang til vand og sanitet
- ◆ Nr. 11: Bæredygtige byer og lokal samfund
- ◆ Nr. 12: Bæredygtig forbrug og produktion og
- ◆ Nr. 13: Klimaforandringerne skal bremses.

Vi har fremhævet nogle udvalgte eksempler på næste side for hvordan det kommer til udtryk i praksis.



## Scope 3 værdier

GHG protokollen opdeler Scope 3 udledning i 15 kategorier for hhv. opstrøms udledninger, der opstår tidligere i virksomhedens værdikæde (fx indkøb af varer og services eller fragt til virksomheden) og for nedstrøms udledninger, der opstår senere i virksomhedens værdikæde (for eksempel transport af varer til virksomhedens kunder).

Bemærk, at kategori 14 (franchises) og kategori 15 (investeringer) ikke er medtaget her, da de ligger udover Klimakompassets anvendelse.

Virksomhedens CO<sub>2</sub>e-udledninger inden for de forskellige Scope 3 kategorier er vist i tabellen nedenfor.

SCOPE 3 KATEGORIER I TON CO <sub>2</sub> e		
Kategori	Opstrøms	Nedstrøms
1. Indkøb af varer og tjenesteydelser	142,95	
2. Anlægsaktiver		
3. Brændsels- og energirelaterede aktiviteter	6,76	
4. Opstrømstransport og distribution	1,69	
5. Affald fra drift		
6. Forretningsrejser	1,00	
7. Medarbejderpendling		
8. Opstrøms leasede aktiver		
9. Nedstrømstransport og distribution		9,03
10. Forarbejdning af solgte produkter		
11. Brug af solgte produkter		
12. Behandling af solgte produkter efter endt levetid		
13. Nedstrøms leasede aktiver		
Samlede CO <sub>2</sub> e udledninger fordelt på opstrøm og nedstrøm (ton)	152,39	9,03
<b>Samlet CO<sub>2</sub>e udledning i alt (ton)</b>		<b>161,43</b>

For Scope 3 udledninger er vores forbrug af elektricitet opgjort ved brug af metoden "lokations-baseret".

Den **lokationsbaserede metode** viser CO<sub>2</sub>-udledningen fra elforbrug ud fra det gennemsnitlige elmix i det geografiske område, hvor virksomheden befinder sig. Man bruger landets eller regionens gennemsnitlige emissionsfaktor for elnettet. Med andre ord; det afspejler den strøm, der faktisk fysisk leveres til virksomheden.

Det tager ikke højde for virksomhedens eventuelt egne el-indkøb, fx grønne certifikater eller PPA'er. Kort sagt: Lokationsbaseret = gennemsnittet af den strøm, der er i stikkontakten dér, hvor vi holder til. Og vi har ikke købt grønne certifikater eller PPA'er.

Alt vores affald sendes til forbrænding, genbrug eller genanvendelse. Det er en lokal serviceydelse vi har. Vi har desværre endnu ikke et tal for faktisk hvad vi har afleveret. Det er ambitionen at vi har flere fakta på vores affald type og mængde ved næste ESG rapportering.

### På kategori 1:

**Indkøb af varer og tjenesteydelser** har vi anvendt dels mængder dels monetær angivelser for at definere vores udledning af CO<sub>2</sub>e.

- ◆ Vi er glade for at kunne rapportere at når det gælder materialeindkøb er hele 70% af værdien på materialer fundet via vores top 3 materiale leverandører som har kunnet levere præcist CO<sub>2</sub>e udledninger på vores indkøb.
  - ◆ Dog er transport opstrøms og nedstrøms for disse samme top 3 materiale leverandører ikke oplyst os og således ikke medtaget i vores CO<sub>2</sub> regnskab.
- ◆ For resten af materiale indkøb samt for øvrige indkøbte varer og tjenesteydelser har vi anvendt monetær værdier for at definere CO<sub>2</sub>e udledningerne.

## Miljøtiltag og Bæredygtighed

Hos LB Kloak & Entreprenør ApS er vi engagerede i at minimere vores miljømæssige fodaftryk og fremme bæredygtige praksisser gennem en række målrettede tiltag. Vi tror på, at ansvarlig forvaltning af vores ressourcer er afgørende for at beskytte miljøet og støtte en bæredygtig fremtid.

- ◆ **No-Dig metoden:** anvender vi til kloakreovering, da det minimerer behovet for gravearbejde. Denne tilgang beskytter det naturlige miljø og reducerer jordforstyrrelser. Den medfører også mindre affald, da der ikke skal fjernes store mængder jord og gamle rør. Desuden tillader metoden genbrug af eksisterende rør, hvilket sparer ressourcer. Ved at vælge No-Dig metoden fremmer vi bæredygtighed og effektivitet i vores arbejde.
- ◆ **TV-inspektion** gør det muligt at afdække skader og utætheder i kloaksystemet uden gravearbejde. Denne teknologi hjælper os med tidligt at identificere problemer for at forhindre udsivning af forurenede vand og beskytte miljøet. Vi investerer kontinuerligt i forskelligt specialiseret TV-inspektionsudstyr tilpasset forskellige opgaver, hvilket sikrer, at vi kan udføre inspektionen med høj præcision og effektivitet.
- ◆ **Miljøvenlige Motorer:** alle vores biler er **VW Crafter** biler, der er designet med fokus på bæredygtighed og effektivitet. Disse køretøjer er udstyret med moderne Euro 6 motorer, der minimerer udledningen af skadelige stoffer, hvilket bidrager til forbedret luftkvalitet.
- ◆ **Genbrug af Beton og Asfalt:** Alt opgravet betonaffald, såsom kloakrør og brønde, knuses til genbrug. Dette gælder også for opgravet asfalt, hvilket mindsker behovet for nye materialer og hjælper med at bevare naturressourcerne.
- ◆ **Affaldssortering:** Alt affald sendes til forbrænding, genbrug eller genanvendelse.
- ◆ **Effektiv Afvanding:** Vi har indrettet afvandingsområder for at separere vand fra sand og jord. Dette minimerer behovet for tunge transportere af vådt materiale, hvilket er mere ressource- og energikrævende.

*”Med vores TV-inspektion finder vi fejl og mangler uden at grave – det er en kæmpe gevinst for os alle!”*

- ◆ **Genanvendelse af Sand og Jord:** Al opsuget sand og jord fra brønde og kloakker sendes til jordrens for senere genbrug. Dette sikrer, at værdifulde ressourcer ikke går til spilde og fremmer cirkulær økonomi.
- ◆ **Lokal specialisering:** Vi specialiserer os i de nære afløb for at undgå unødvendig kørsel. Ved kun at arbejde i vores eget område reducerer vi transportafstande og dermed vores samlede CO<sub>2</sub>-udledning.
- ◆ **Genanvendelse af Materialer til Dæksler og Topringe:** Topringe, kegler og dæksler er fremstillet af genanvendelige materialer, hvilket reducerer efterspørgslen efter nye ressourcer og mindsker affald.
- ◆ **GPS i Køretøjer:** Vi har GPS monteret i alle vores biler, hvilket gør det muligt at flytte opgaver til den nærmeste bil og dermed spare på unødige kørsel og reducere brændstofforbruget.

Disse tiltag er en integreret del af vores kultur, som vi har arbejdet på og forfinet gennem mange år. Vi er stolte af at tage del i kampen for et grønnere miljø og er altid på udkig efter innovative måder at gøre en positiv forskel i vores lokalsamfund.

*”Ved at anvende No-Dig metoden oplever vi betydelige tids- og omkostningsbesparelser i vores kloakarbejde.*

*I gennemsnit reducerer denne metode reparations- og installationsprocessen med op til 30-50% sammenlignet med traditionelle gravearbejdsmetoder.”*



## Sociale nøgletal, i dybden med S og vores bidrag

At respektere menneskerettigheder er en integreret del af vores forretningspraksis. Vi arbejder aktivt for at skabe et retfærdigt, ligestillet, sundt, sikkert og engagerende arbejdsmiljø for vores medarbejdere. Vi er stolte af at kunne rapportere:

- ◆ **Ingen arbejdsulykker.** Vores fokus på sikkerhed har resulteret i nul arbejdsulykker.
- ◆ **Lavt sygefravær.** Vores lave sygefravær vidner om en god medarbejdertrivsel.

Vores arbejdsplads kultur kan beskrives ved vores holdninger til:

- ◆ **Uddannelse.** Vi anser investering i fortsat faglig udvikling for afgørende. Dette er nødvendigt for at opretholde vores autorisation og for at sikre, at vi altid kan rådgive og implementere de bedste løsninger.
- ◆ **Kvalitetssikring.** Kvalitet går forud for alt, også selvom det måske kræver mere kontrol. Kvalitet er også papirarbejdet med tegninger og færdigmeldinger. Implementering af strenge standarder og procedurer foretrækker vi, for at sikre, at alle projekter opfylder de højeste kvalitetskrav.



*”Ved deltagelse, aktiviteter og sponsorater indenfor idrætsforeninger forsøger vi at **give noget tilbage til lokal samfundet**”*

- ◆ **Vi har et fleksibelt team,** der består af to fuldtidsmedarbejdere samt to eksterne ressourcer. Den eksterne kapacitet inkluderer en stærk faglig rørlægger med betydelig erfaring med kloakbranchen, der driver egen virksomhed men kun håndterer opgaver for LB Kloak og entreprenør, samt en deltidsansvarlig for bogføring og relaterede opgaver. De eksterne ressourcer bidrager med specialisering og fleksibilitet efter behov. Alle aktiviteter koordineres gennem vores KLS-system og vi sikrer, at samarbejdet understøtter vores bæredygtighedsmål og rapporteringskrav.

Vi arbejder målrettet på at skabe positive sociale og miljømæssige resultater lokalt. Dette indebærer samarbejde med Teknologisk Institut, brancheforeningen samt de lokale forsyningsselskaber, kommuner og andre instanser. Kvaliteten tjekkes af Teknologisk Institut.

Vi har tre overordnede indgangsvinkler:

- ◆ **Samfundsengagement:** Vi samarbejder med lokalsamfundet for at sikre, at kloakinfrastruktur imødekommer beboernes behov, og at der er adgang til ordentlige sanitære forhold.
- ◆ **Miljøbeskyttelse:** Vi fokuserer på at beskytte lokale vandressourcer og biodiversitet gennem ansvarlig spildevandshåndtering og kloakering.
- ◆ **Uddannelse af Kunder:** At informere kunderne om vigtigheden af gode kloakforhold og hvordan de kan bidrage til en mere bæredygtig omgang med vandressourcer.

## Fokus på G - Ledelsesstruktur

Vi har en struktureret ledelsesmodel, der sikrer kvalitet og ansvarlighed i vores arbejde. Vores dedikerede team besidder en bred vifte af kompetencer og anciennitet, hvilket garanterer effektive og holdbare løsninger. Vi værdsætter medarbejdernes erfaring og fokuserer på løbende kompetenceudvikling, hvilket sikrer et højt niveau af service og underbygger vores forretningsforståelse og forretningsledelse.

Vi blev i 2025 tildelt Børsens Gazelle-pris som anerkendelse for vækst og solid forretningsudvikling. Prisen afspejler vores evne til at vækste og tilpasse os markedet gennem en effektiv organisation og god governance. Den er vi stolte af!



## Kunden kan føle sig tryk og godt sikret

Virksomheden er medlem af og tilsluttet:

- ◆ **Danske Kloakmestre** og herved Danske Kloakmestres Garantiordning.
- ◆ **Byggeriets Kvalitetskontrol** for at sikre ekstern audit og certificering.
- ◆ Virksomheden overholder lovgivning som autorisationsloven, byggeloven, miljøloven og arbejdsmiljøloven.



**Forretningsetik og Bæredygtighed**

"Vi mener ikke, at licitationer med eneste betingelse om "laveste pris" er en holdbar tilgang for at sikre både miljøet og den faglige udførelse"

## Tillidserhverv og Engagement

Louis Bonde, kloakmester og chef hos LB Kloak & Entreprenør, er dybt engageret i sit fag og bidrager aktivt til både faglige og lokale initiativer. Gennem sit medlemskab af Danske Kloakmestre, Danmarks største forening for autoriserede kloakmestre, arbejder han for at styrke kvalitetssystemer og bedste praksisser i kloakbranchen.

Louis Bonde er desuden valgt til og aktiv i bestyrelsen for brancheforeningen, hvilket understreger vores stærke tilknytning til faglig udvikling.

Med fokus på faglig udvikling og brug af de nyeste teknologier sikrer teamet hos LB Kloak & Entreprenør, at vi altid følger de mest effektive metoder og løsninger inden for kloakfaget.

**Korruption og bestikkelse**  
 Antal domme: 0  
 Samlet bødestørrelse: -





## Bilag

For at give et klart overblik over vores ESG-data præsenterer vi et resumé af de vigtigste nøgletal fra denne rapport. Vores data omfatter vores præstationer inden for miljø, sociale forhold og ledelse og er organiseret i henhold til den frivillige ESG-standard for SMV'er kaldet VSME.

Disse data inkluderer også vores emissioner opdelt i Scope 1, 2 og 3, hvilket giver et præcist og gennemsigtigt fundament for vores baseline. Vores baseline danner grundlaget for vores fortsatte indsats inden for bæredygtighed og ansvarlig forretningspraksis.

## Miljø Baseline & Nøgletal (B3)

E-data: CO <sub>2</sub> e udledning: Miljø (B3)	Enhed	2025	Kommentar
<b>Samlet CO<sub>2</sub>e udledning Scope 1, 2 og 3) pkt. 30</b>	Ton CO <sub>2</sub> e	<b>189,3</b>	<b>Alt opgjort jævnt før Klimakompas</b>
CO <sub>2</sub> e udledning inden for Scope 1 og Scope 2 (Miljødeklaration)	Ton CO <sub>2</sub> e	27,9	Lokationsbaseret
CO <sub>2</sub> e udledning inden for Scope1	Ton CO <sub>2</sub> e	27,6	
CO <sub>2</sub> e udledning inden for Scope 2 (Miljødeklaration)	Ton CO <sub>2</sub> e	0,3	Landsgennemsnit for energimix. Denne er anvendt (lokations baseret)
<b>CO<sub>2</sub>e udledning inden for Scope 3</b>	Ton CO <sub>2</sub> e	<b>161,4</b>	
1. Indkøb af varer og tjenesteydelser (services)	Ton CO <sub>2</sub> e	143,0	Indeholdt også fremmed arbejde, mængde og monetær målinger
2. Kapital goder / Anlægsaktiviteter	Ton CO <sub>2</sub> e		
3. Brændstofforbrug og energirelaterede aktiviteter	Ton CO <sub>2</sub> e	6,8	
4. Transport og distribution af produkter til virksomheden	Ton CO <sub>2</sub> e	1,7	
5. Affald	Ton CO <sub>2</sub> e		
6. Forretningsrejser	Ton CO <sub>2</sub> e	1,0	
7. Medarbejder transport til og fra arbejde/ kontoret/ pendling	Ton CO <sub>2</sub> e		
8. Leasede / Lejede aktiver	Ton CO <sub>2</sub> e	9,0	
9. Transport og distribution til kunder (Nedstrøms)	Ton CO <sub>2</sub> e		
10. Behandling af solgte produkter (Nedstrøms)	Ton CO <sub>2</sub> e		
11. Anvendelse af solgte produkter (Nedstrøms)	Ton CO <sub>2</sub> e		
12. Bortskaffelse / slutbehandling af solgte produkter	Ton CO <sub>2</sub> e		
13. Lejede aktiver (Nedstrøms)	Ton CO <sub>2</sub> e		
14. Franchiser (Nedstrøms)	Ton CO <sub>2</sub> e		
15. Investeringer (Nedstrøms)	Ton CO <sub>2</sub> e		

## E-data: Miljø Baseline & Nøgletal (B3, B4, B5, B6, B7)

E-data	Enhed	2025	Kommentar
<b>Nøgletal: Balance</b>	<b>Mio. DKK</b>	<b>2.395,0</b>	
CO <sub>2</sub> e Intensitet (Samlet CO <sub>2</sub> -e-udledning ift. Nettoomsætning)	Ton CO <sub>2</sub> e	32,5	
CO <sub>2</sub> e per ansat	Ton CO <sub>2</sub> e	95	
CO <sub>2</sub> e per m <sup>2</sup>	Ton CO <sub>2</sub> e	1,89	
<b>Samlet Energiforbrug, Pkt. 29</b>	<b>MWh</b>	<b>113</b>	
Energiforbrug: Fossile kilder	MWh	103	
Energiforbrug: Nukleare kilder	MWh	0,3	
Vedvarende Energi	MWh	10	
Vedvarende energiandel	Pct. (%)	9%	Vedvarende energiforbrug ift. samlet energiforbrug
Samlet Energiforbrug fra Leverandør	KWh	3.994	
<b>Brændstoffer Totalt (Diesel / Benzin)</b>	<b>Liter</b>	<b>11.033</b>	
Benzin	Liter	1.076	
Diesel	Liter	9.957	
<b>B4) Forurening af luft, vand og jord, Pkt. 32</b>		<b>0</b>	Ikke relevant, ingen forurening, følger lovkrav
<b>B5) Biodiversitet, Pkt. 34</b>		<b>0</b>	Ikke relevant. Kun oplysningspligt hvis placeret i natur beskyttelses områder.
<b>B6) Samlet Vandforbrug (udtagning af vand) Pkt. 36</b>	<b>m<sup>3</sup></b>	<b>68</b>	
Vandforbrug, Pkt. 37 = udtagning af vand – vandudledning.			I praksis tæt på nul og udelades derfor af rapporten & ingen "vandstress" i DK
<b>B7) Ressourceforbrug, cirkulær økonomi og affaldshåndtering. Pkt. 38</b>			
Anvendelse af principper fra cirkulær økonomi. Pkt. 37		Ja	Se uddybninger i afsnit "Miljøtiltag og Bæredygtighed"
Samlet mængde affald. Pkt. 38a og 38b	Ton		Alt affald sendes til forbrænding, genbrug eller genanvendelse
Årligt masse-flow/ materialestrøm. Pkt. 38c			Væsentlige materialer: Et område vi ønsker at gå mere i dybden med på sigt

## S- og G-data: Sociale- og Governance Baseline og Nøgletal (B8, B9, B10, B11)

S-data	Enhed	2025	Kommentar
<b>B8) Egen arbejdsstyrke, Antal ansatte, Kontrakttype. Pkt. 39a</b>	Antal FTE	2	Fuldtidsansatte (FTE)
Antal mænd registreret i organisationen. Pkt. 39b	Antal FTE	2	
Antal kvinder registreret i organisationen. Pkt. 39b	Antal FTE	0	Ekstern bogholder og regnskab er kvinde. Dog ikke FTE.
Antal andet/ ikke registreret i organisationen. Pkt. 39b	Antal FTE	0	
Andel kvinder i organisationen	Pct. (%)	0%	Bemærk, en kvinde er tilknyttet virksomheden, dog ikke fuld tid.
Medarbejder anciennitet			
Medarbejdere med anciennitet over 10 år	Antal	1	
Medarbejdere med anciennitet over 10 år	Pct. (%)	50%	
<b>B9) Sundhed og sikkerhed</b>			
Registrerede arbejdsulykker, Antal. Pkt. 41a	Antal	0	
Registrerede arbejdsulykker, Frekvens Pkt. 41a	Frekvens	0	Defineres ved antal arbejdsrelaterede ulykker per 100 fuldtidsansatte per år
Antal arbejdsrelaterede dødsfald. Pkt. 41b	Antal	0	Følge af arbejdsskade/ulykke /som følge af arbejdsbetinget dårligt helbred
<b>B10 Vederlag, overenskomster og uddannelse</b>			
Minimumsløn. Pkt. 42a	Antal		Alle får en løn svarende til minimum mindsteløn
Kollektiv overenskomst. Pkt. 42c	Pct. (%)		Ikke relevant, ikke noteret
Uddannelsestimer i gns./ ansat. Pkt. 42d – antal timer/person	# timer	8	Ajourføringskursus for begge fuldtidsansatte
<b>G-data</b>	<b>Enhed</b>	<b>2025</b>	<b>Kommentar</b>
<b>B11) Domme og bøder i relation til korruption og bestikkelse. Pkt. 43</b>	Antal	0	Ingen domme eller bøder for hverken korruption og/ eller bestikkelse
<b>B26) Politikker vi følger</b>			
Arbejds miljø Politik (Personale håndbog & APV)		Ja	Opdateres løbende jf. også virksomhedens KLS system og autorisation
Miljø & Sikkerhed		Ja	Samarbejde med ekstern partner omkring korrekt håndtering af affald
Se i øvrigt fremhævede FN verdensmål			
<b>Lovgivning virksomheden overholder</b>		Ja	Autorisationsloven, byggeloven, miljøloven og arbejdsmiljøloven.

## Tak for at læse med!

Vi er dedikeret til at højne sikkerheden og kvaliteten inden for kloakarbejde og entreprenørarbejde, og vi er aktive i debatten om miljømæssige udfordringer samt behovet for ansvarlig Kloakservice.

For os er intet for stort eller småt. Vores mål er at sikre klare og effektive løsninger til gavn for vores kunder, medarbejdere og samfundet.

### **LB KLOAK & ENTREPRENØR APS**

Autoriseret Kloakmester

CVR: 35650490

Øster Vase 7, 9280 Storvorde

[www.LB-KE.dk](http://www.LB-KE.dk)

Telefon: 2486 4952



**LB Kloak & Entreprenør**